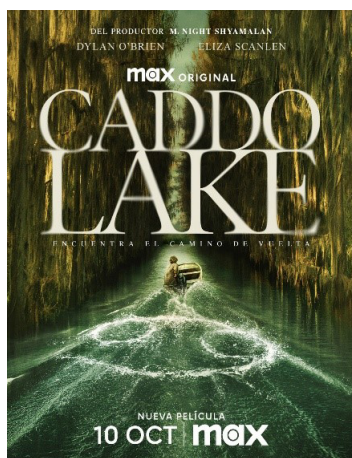


## El desbordamiento del tiempo

Por Sharon Yannel Mozzo Robles

*Caddo Lake* (2024).

Dirección: Celine Held & Logan George



**C***addo Lake* (2024) es un largometraje producido por M. Night Shyamalan, pero dirigido por Celine Held y Logan George, quienes construyen el misterio desde la primera escena. *Caddo Lake* es una película que, a simple vista, puede tratarse de Ellie, una adolescente que pierde el control de su vida tras la desaparición de su hermana Ana. Aunque también puede tratarse de la historia de Paris, un joven que intenta entender la muerte de su madre. Sin embargo, desde otra perspectiva, el lago es el verdadero protagonista de la historia, atrayendo a los personajes a través de sonidos raros.

El lago Caddo no se muestra como un simple escenario de fondo, sino que es el personaje central; el cual a partir de este se entrelazan las historias de Ellie y Paris. Dicho lago representa el sentido de toda la trama, que está cargada de desapariciones, encuentros imposibles y, sobre todo, de alteraciones temporales que fluyen de modo inestable, representando así la experiencia del mundo mismo en la que nada es fijo.

## Pasado y posibilidades

*Caddo Lake* es una película con temática existencialista que muestra los horizontes entre lo que fue y lo que es, cargando con la decisión de qué personajes entran y las consecuencias que con ello contraigan. Primeramente, me gustaría resaltar el buen trabajo de los directores al tratar sobre temas complejos de manera muy concreta, sin que por ello se pierda el interés del espectador. La manera brutal en la que cada escena nos transporta ya sea del pasado al presente y viceversa, nos muestra una narración no lineal, en donde el pasado no es solo eso que ya sucedió, sino que es eso no resuelto que afecta a cada uno de los personajes, y un presente por el que están atravesando, actualizándose una y otra vez.

Siguiendo el curso de cada uno de los acontecimientos, uno es el que envuelve a todos los demás: la necesidad de actuar deliberadamente e intentar corregir las cosas. Ellie vive su vida con rencor hacia su madre por no querer darle respuestas sobre su padre (Paris); la relación se torna fracturada y la única persona que las une es su hermana. No obstante, cuando Ana desaparece inesperadamente, su mundo se viene abajo, lo que causa que Ellie intente buscar nuevas pistas sobre su paradero. Es ahí donde el lago toma un rol muy importante, pues en una de las escenas Ellie, sin saberlo, entra en esa “zona de cruce”, la cual la regresa en un lapso muy corto a ese mismo instante, solo que con varias horas atrás. Su vida se enfocará en esas repeticiones de momentos ya sucedidos que le hacen entender que necesita una respuesta para todo lo que está sucediendo, teniendo así una participación en ese pasado. Durante la película, se revela que Ana en realidad no solo forma parte de su pasado, sino también de su futuro, pues es la madre de Paris, es decir, que a la que creía ser su hermana terminó siendo su abuela. Dicha revelación es a través de lapsos de confusión y experiencias fragmentadas, que la llevan a comprender los errores del pasado.

Por otro lado, Paris también se encuentra con esa “zona de cruce”, solo que, a diferencia de Ellie, que viaja en tiempos muy cortos, él da un brinco temporal demasiado grande que le imposibilita regresar a su mundo. Al no desear repetir la historia de su madre, termina haciéndolo, dejando consigo la sensación

- El desbordamiento del tiempo

de abandono de Celeste (su pareja) y en un futuro la de su hija (Ellie). La angustia que experimenta Paris lo lleva a tomar decisiones desesperadas; en la época “correcta” de Ellie, termina siendo arrestado y como presunto culpable por la desaparición de Ana; él al querer escapar, roba el carro de unos “presuntos desconocidos”, encontrándose cara a cara con Celeste, pero sin poder reconocerla.

Me gustaría hacer énfasis en la frase con la que Paris marca el cierre de todas sus posibilidades: “No, no, no, solo quiero volver con mi familia, yo... quiero ir a casa”. Es así como su historia se ve interrumpida prematuramente. Vemos cómo su muerte, más que una tragedia, es una de las consecuencias de una posibilidad que no pudo ser realizada y de un tiempo no habitado.

**Imagen 1.** Fotograma de la película



**Fuente:** IMBd

En el momento en el que Ellie vislumbra que Ana no debe ser devuelta, sino ser **aceptada** en su estar original, renuncia a controlar el tiempo y vuelve a casa. El gesto que tiene con Daniel (actual esposo de Celeste), al decirle que esa “zona de cruce” lo creó la naturaleza, le explica que, aunque no son padre e hija, finalmente son familia a través de Ana y que ella está bien. De la misma forma sucede con su madre; al llegar, se entera de que el joven que minutos antes acababa de morir era su padre, quien intentaba volver y que nunca quiso abandonarlas. Esa escena implica no una resignación, sino una reconciliación con el tiempo; Ellie no borra su pasado, pero tampoco vive en función de él, asumiendo así su presente.

Por último, quisiera subrayar dos cuestiones. La primera sería destacar la excelente actuación de Dylan O’Brien y Eliza Scanlen, quienes con cada escena las emociones eran más intensas y podía el espectador conectar inmediatamente, haciéndonos sentir esa empatía por los personajes; sentir esa nostalgia y desesperación. En segundo lugar, ***Caddo Lake*** es una de esas películas a las que se debe poner atención desde la primera escena, pues nos lleva a un recorrido temporal. La estructura del salto de una escena a otra, la ambientación de un pantano tenebroso y el tema de una familia disfuncional la hacen aún mejor, posicionándola a mi parecer en una de las mejores películas del año.

## Referencias

George, L., & Held, C., (Directores) (2024). *Caddo Lake* [Película]. Blinding Edge Pictures, K Period Media.